



สรุปรายงานการเฝ้าระวังทางระบาดวิทยา ประจำเดือนมิถุนายน 2558



1. การส่งบัตรรายงาน

ตั้งแต่ 26 พฤษภาคม ถึง 26 มิถุนายน 2558 สำนักงานสาธารณสุขจังหวัดร้อยเอ็ด ได้รับรายงานโรคที่เฝ้าระวังทางระบาดวิทยา จากบัตรรายงาน 506 จำนวน 4,796 บัตร โดยได้รับบัตรรายงานจากโรงพยาบาลส่งเสริมสุขภาพตำบล 208 แห่ง (1,029 บัตร) และจากโรงพยาบาลทุกแห่ง (3,767 บัตร)

ความทันเวลาในการส่งบัตรรายงาน 506 พบว่า ในภาพรวมโรงพยาบาลส่งเสริมสุขภาพตำบล มีการส่งรายงานทันเวลา ร้อยละ 92.52 สำหรับโรงพยาบาลชุมชนและโรงพยาบาลทั่วไป มีความทันเวลาในการรายงาน ร้อยละ 98.38

ความทันเวลาในการส่งรายงานในเดือนนี้

- สสอ. มีความทันเวลาในการส่งรายงานได้ตามเกณฑ์ (มากกว่า ร้อยละ 80) จำนวน 19 แห่ง
- สสอ. มีความทันเวลาในการส่งรายงานไม่ได้ตามเกณฑ์ (น้อยกว่า ร้อยละ 80) จำนวน 1 แห่ง

คือ **จังหวัด (ร้อยละ 73.53)**

- รพ. มีความทันเวลาในการส่งรายงานได้ตามเกณฑ์ (มากกว่า ร้อยละ 80) ครบทุกแห่ง

2. สถานการณ์โรคเฝ้าระวังปี 2558 (ตั้งแต่ 1 มกราคม - 26 มิถุนายน 2558)

โรคที่มีรายงานผู้ป่วยสูงสุด 5 อันดับแรกตั้งแต่ต้นปี คือ อุจจาระร่วง รองลงมา คือ ไข้ไม่ทราบสาเหตุ อาหารเป็นพิษ ปอดบวม และ ตาแดง

โรคที่มีรายงานผู้ป่วยสูงสุด 5 อันดับแรกเดือน **มิถุนายน 2558** คือ อุจจาระร่วง รองลงมา คือ ไข้ไม่ทราบสาเหตุ อาหารเป็นพิษ ปอดบวม และ ตาแดง

ตารางที่ 1 จำนวนและอัตราป่วยด้วยโรคเฝ้าระวังทางระบาดวิทยา 10 อันดับแรก จ.ร้อยเอ็ด ปี 2558

โรค	เดือน						จำนวน (ราย)	อัตราป่วย (ต่อแสน ปชก.)
	ม.ค. 58	ก.พ.58	มี.ค.58	เม.ย.58	พ.ค.58	มิ.ย.58		
1. อุจจาระร่วง	2,021	2,053	2,292	2,021	2,029	1,875	12,291	939.27
2. ไข้ไม่ทราบสาเหตุ	284	356	420	477	522	671	2,730	208.62
3. อาหารเป็นพิษ	468	419	475	471	463	390	2,686	205.26
4. ปอดบวม	537	484	509	411	347	290	2,578	197.01
5. ตาแดง	247	276	247	226	232	184	1,412	107.90
6. ไข้เลือดออก	10	6	22	45	175	152	410	31.33
7. สุกใส	63	94	95	54	41	14	361	27.59
8. มือเท้าปาก	26	27	27	2	15	61	158	12.07
9. เมลิออยโดซิส	17	22	29	27	37	15	147	11.23
10. สดรับไทฟัส	15	23	9	4	2	11	64	4.89

ตารางที่ 2 จำนวนและร้อยละสถานบริการที่ส่งบัตรรายงาน 506 และความทันเวลา รายงานอำเภอ
ระหว่าง 26 พฤษภาคม 2558 - 26 มิถุนายน 2558

อำเภอ	จำนวนครั้งที่ส่งรายงาน (ครั้ง)	จำนวน รพ.สต. ที่ส่งรายงาน /รพ.สต.ทั้งหมด	จำนวนบัตรทันเวลา / บัตรทั้งหมด	ทันเวลา ร้อยละ	โรงพยาบาล	จำนวนบัตรทันเวลา / บัตรทั้งหมด	ทันเวลา ร้อยละ
1. เมือง	20	16 / 18	71 / 72	98.61	1. ร้อยเอ็ด	681 / 715	95.24
2.เกษตรวิสัย	24	13 / 15	91 / 103	88.35	2.เกษตรวิสัย	407 / 407	100.00
3. ปทุมรัตต์	23	12 / 12	113 / 113	100.00	3. ปทุมรัตต์	70 / 70	100.00
4.จตุรพักตร ๗	11	6 / 12	11 / 11	100.00	4.จตุรพักตร ๗	502 / 502	100.00
5. ธวัชบุรี	9	9 / 11	52 / 58	89.66	5. ธวัชบุรี	75 / 75	100.00
6. พนมไพร	30	15 / 15	95 / 95	100.00	6. พนมไพร	129 / 129	100.00
7. โพนทอง	25	21 / 21	38 / 38	100.00	7. โพนทอง	408 / 408	100.00
8. โพธิ์ชัย	7	9 / 9	25 / 26	96.15	8. โพธิ์ชัย	138 / 138	100.00
9. หนองพอก	7	12 / 12	41 / 42	97.62	9. หนองพอก	151 / 151	100.00
10.เสลภูมิ	21	25 / 25	202 / 240	84.17	10.เสลภูมิ	156 / 168	92.86
11.สุวรรณภูมิ	5	15 / 17	38 / 40	95.00	11.สุวรรณภูมิ	179 / 181	98.90
12. เมืองสรวง	14	5 / 5	15 / 15	100.00	12. เมืองสรวง	76 / 77	98.70
13. โพนทราย	13	5 / 5	9 / 9	100.00	13. โพนทราย	67 / 67	100.00
14. อาจสามารถ	25	12 / 13	36 / 36	100.00	14. อาจสามารถ	158 / 158	100.00
15. เมยวดี	4	4 / 5	22 / 23	95.65	15. เมยวดี	138 / 138	100.00
16. ศรีสมเด็จ	11	5 / 7	22 / 26	84.62	16. ศรีสมเด็จ	58 / 58	100.00
17. จัังหาร	9	9 / 10	25 / 34	73.53	17. จัังหาร	126 / 126	100.00
18. เขียงขวัญ	9	7 / 7	27 / 27	100.00	18. เขียงขวัญ	20 / 25	80.00
19. หนองฮี	7	5 / 7	8 / 10	80.00	19. หนองฮี	102 / 106	96.23
20. พุ่งเขาหลวง	9	5 / 5	11 / 11	100.00	20. พุ่งเขาหลวง	65 / 68	95.59
รวม		208 / 229	952 / 1,029	92.52		3,706 / 3,767	98.38

หมายเหตุ

รพ.สต. ที่ไม่มีการส่งรายงาน 506 ในเดือนนี้ 12 แห่ง ดังนี้

- **อ.จตุรพักตรพิมาน 6 แห่ง** คือ รพ.สต.ป่าสังข์ รพ.สต.ข้าใหญ่ รพ.สต.เมืองหงส์ รพ.สต.อีโคตร
รพ.สต.น้ำใส และ รพ.สต.ลันฟ้า (ไม่มีรายงาน 6 เดือนติดต่อกัน)
- อ.ธวัชบุรี 2 แห่ง คือ **รพ.สต.หนองไผ่ และ รพ.สต.บ้านขาม (ไม่มีรายงาน 2 เดือนติดต่อกัน)**
- อ.หนองฮี 2 แห่ง คือ รพ.สต.สาวแห และ รพ.สต.วาริเกษม
- อ.อาจสามารถ 1 แห่ง คือ รพ.สต.สีสวาด
- อ.เมยวดี 1 แห่ง คือ รพ.สต.บุงเลิศ

*** รพ.สต. ส่ง zero report เดือนนี้ 9 แห่ง คือ**

- อ.สุวรรณภูมิ 2 แห่ง คือ รพ.สต.เปลือยน้อย และ รพ.สต.ตากแดด
- อ.เมือง 2 แห่ง คือ รพ.สต.แคนใหญ่ และ **รพ.สต.ปอภาร (แจ้ง zero report 2 เดือนติดต่อกัน)**
- อ.เกษตรวิสัย 2 แห่ง คือ รพ.สต.เมืองบัว และ รพ.สต.อุ่มเฒ่า
- อ.ศรีสมเด็จ 2 แห่ง คือ รพ.สต.หนองใหญ่ และ รพ.สต.บ้านบาก
- อ.จัังหาร 1 แห่ง คือ รพ.สต.กอกแก้ว

● สถานการณ์โรคที่สำคัญในเดือนมิถุนายน 2558

สถานการณ์ไข้เลือดออกประเทศไทย

ประเทศไทย สัปดาห์ที่ 24 (ณ วันที่ 23 มิถุนายน 2558)

สถานการณ์โรคไข้เลือดออกในประเทศไทย ปี 2558

ข้อมูล ณ วันที่ 23 มิถุนายน 2558

1 จำนวนผู้ป่วยสะสม	22,206	ราย
2 จำนวนผู้ป่วยเสียชีวิต	13	ราย
3 อัตราป่วยต่อประชากรแสนคน	34.10	
4 อัตราตายต่อประชากรแสนคน	0.02	
5 อัตราป่วยตายร้อยละ	0.06	

สถานการณ์โรคไข้เลือดออกจำแนกรายภาค

ภาค	ผู้ป่วย (ราย)	ผู้ป่วยตาย (ราย)	อัตราป่วย (ต่อประชากรแสนคน)	อัตราตาย (ต่อประชากรแสนคน)	อัตราป่วยตาย (ร้อยละ)
1 เหนือ	3,435	0	28.20	0.00	0.00
2 ตะวันออกเฉียงเหนือ	4,312	2	19.74	0.01	0.05
3 กลาง	11,831	9	54.04	0.04	0.08
4 ใต้	2,628	2	28.54	0.02	0.08
รวมทั้งประเทศ	22,206	13	34.10	0.02	0.06



ตารางที่ 2 อัตราป่วยสะสมของโรคไข้เลือดออก ตั้งแต่วันที่ 1 มกราคม – 23 มิถุนายน 2558 พบจังหวัดที่มีอัตราป่วยสะสมสูงสุด 10 อันดับแรก ดังนี้

อันดับ	จังหวัด	จำนวนป่วย (ราย)	อัตราป่วย (ต่อประชากรแสนคน)
1	ระยอง	1059	157.03
2	ตราด	294	130.82
3	อ่างทอง	363	128.01
4	เพชรบุรี	514	108.39
5	สมุทรสงคราม	199	102.48
6	กระบี่	463	101.35
7	จันทบุรี	470	89.12
8	ราชบุรี	723	84.74
9	ตาก	370	68.58
10	นครปฐม	596	66.89

เครือข่ายบริการเขตสุขภาพที่ 7

ตั้งแต่ 1 มกราคม – 23 มิถุนายน 2558 มีรายงานผู้ป่วยไข้เลือดออก จำนวน 971 ราย ไม่มีผู้ป่วยเสียชีวิต อัตราป่วย 19.25 ต่อแสนประชากร พบผู้ป่วยทุกจังหวัด จังหวัดที่มีอัตราป่วยสูงสุด คือ จ.ร้อยเอ็ด รองลงมาคือ จ.กาฬสินธุ์ จ.มหาสารคาม และ จ.ขอนแก่น
ตารางที่ 3 จำนวนผู้ป่วยและอัตราป่วยไข้เลือดออก รายจังหวัด เครือข่ายบริการสาธารณสุขที่ 7 ปี 2558

จังหวัด	ประชากร	ผู้ป่วย (ราย)	ผู้ป่วยตาย (ราย)	อัตราป่วย (ต่อแสน ปชก)	อัตราป่วยตาย (ร้อยละ)
เขตสุขภาพที่ 7					
กาฬสินธุ์	983,370	218	0	22.13	0.00
ขอนแก่น	1,770,441	186	0	10.39	0.00
มหาสารคาม	942,442	203	0	21.13	0.00
ร้อยเอ็ด	1,308,570	364	0	27.82	0.00
รวม	5,004,823	971	0	19.25	0.00

สถานการณ์โรคไข้เลือดออก จ.ร้อยเอ็ด (ณ วันที่ 26 มิถุนายน 2558)

ตั้งแต่วันที่ 1 มกราคม - 26 มิถุนายน 2558 มีรายงานผู้ป่วย 410 ราย ไม่มีผู้เสียชีวิต อัตราป่วย 31.33 ต่อประชากรแสนคน จำนวนผู้ป่วยน้อยกว่า คำนวณฐาน 5 ปี ในเวลาเดียวกัน ร้อยละ 7.89 แต่มากกว่าปี 2557 ในเวลาเดียวกัน 4.1 เท่า (ปี 2557 ม.ค.- มิ.ย 99 ราย)

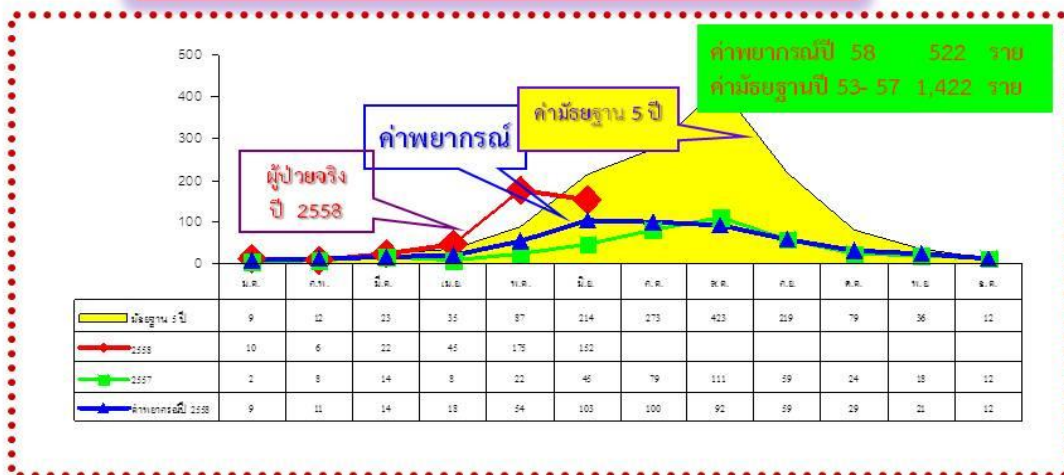
อัตราป่วยอยู่ลำดับที่ 37 ของประเทศ ลำดับที่ 4 ของภาคตะวันออกเฉียงเหนือ รองจาก จ.ชัยภูมิ จ.อุบลราชธานี และ จ.นครราชสีมา)

ตั้งแต่เดือนพฤษภาคม - สิงหาคม ซึ่งเป็นฤดูกาลระบาดของโรคไข้เลือดออก ดังนั้นทุกพื้นที่ จะต้องมีการเฝ้าระวังและควบคุมโรคที่มีประสิทธิภาพ มีการวิเคราะห์ข้อมูลจากการเฝ้าระวังโรค โดยทำ mapping ทุกสัปดาห์ มีการรายงานโรคที่รวดเร็ว ทีม SRRTออกดำเนินการควบคุมโรคภายใน 24 ชั่วโมง

สถานการณ์โรคไข้เลือดออกจังหวัดร้อยเอ็ด ปี 2558

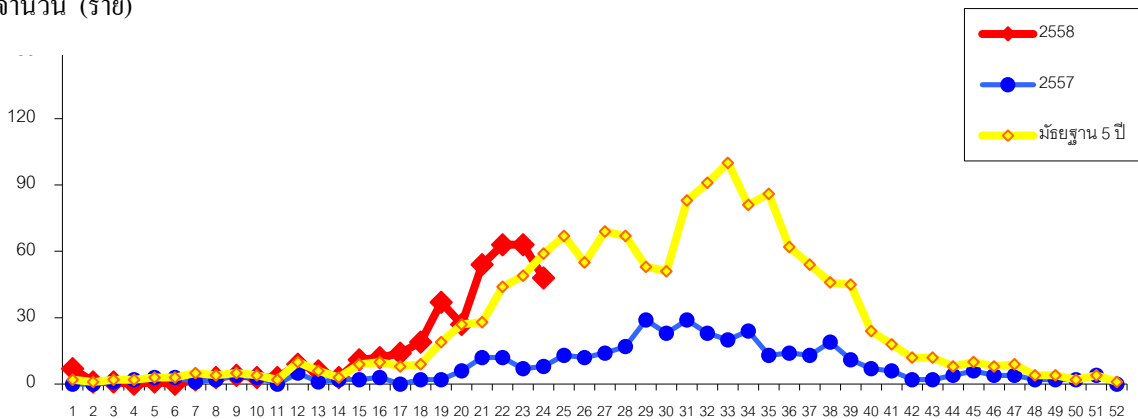
ข้อมูล ณ วันที่ 26 มิถุนายน 2558 (รายงาน 506)

* จำนวนผู้ป่วย	410	ราย
* เสียชีวิต	0	ราย
* อัตราป่วย	31.33	ต่อประชากรแสนคน
* อัตราป่วยตายร้อยละ	0.00	



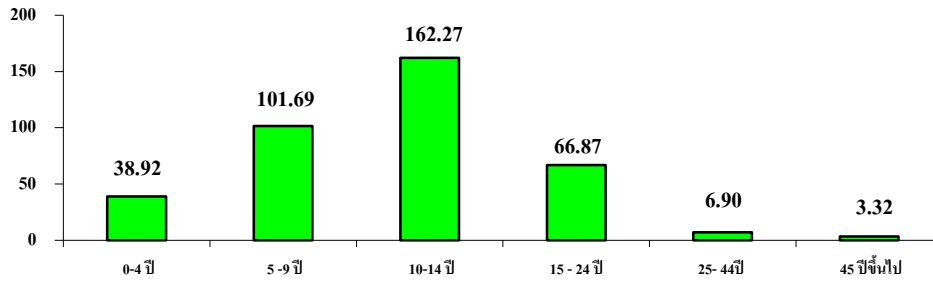
รูปที่ 1 จำนวนผู้ป่วยไข้เลือดออกจำแนกรายเดือน ปี 2558 เปรียบกับปี 2557 ค่าพยากรณ์ และมัธยฐาน 5 ปี

จำนวน (ราย)



รูปที่ 2 จำนวนผู้ป่วยไข้เลือดออก จำแนกรายสัปดาห์ ปี 2558 เปรียบกับปี 2557 และมัธยฐาน 5 ปี

จำแนกตามกลุ่มอายุ ปี 2558 : กลุ่มอายุที่มีอัตราป่วยสูงสุด คือ กลุ่มอายุ 10 - 14 ปี และกลุ่มอายุ 5 - 9 ปี กลุ่มอายุ 15 - 24 ปี อายุต่ำสุด 5 เดือน สูงสุด 79 ปี



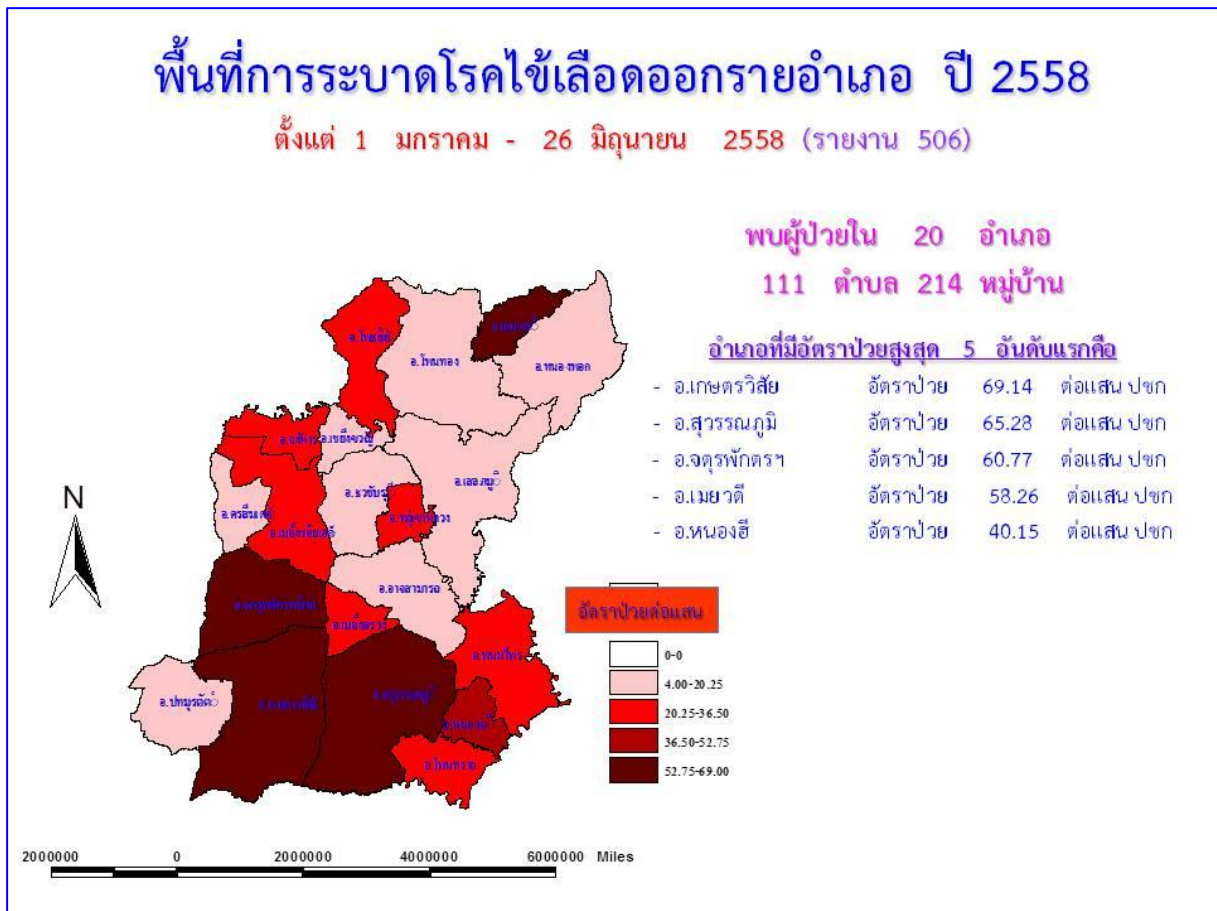
รูปที่ 3 อัตราป่วยโรคไข้เลือดออก จำแนกตามกลุ่มอายุ จ.ร้อยเอ็ด ปี 2558

พื้นที่พบผู้ป่วยในปี 2558

* จำนวน 20 อำเภอ 111 ตำบล 214 หมู่บ้าน (หมู่บ้านเกิดโรค ร้อยละ 8.68)

* อำเภอที่มีอัตราป่วยสูงสุด 5 อันดับแรก (1 มค. - 26 มิ.ย. 58) คือ

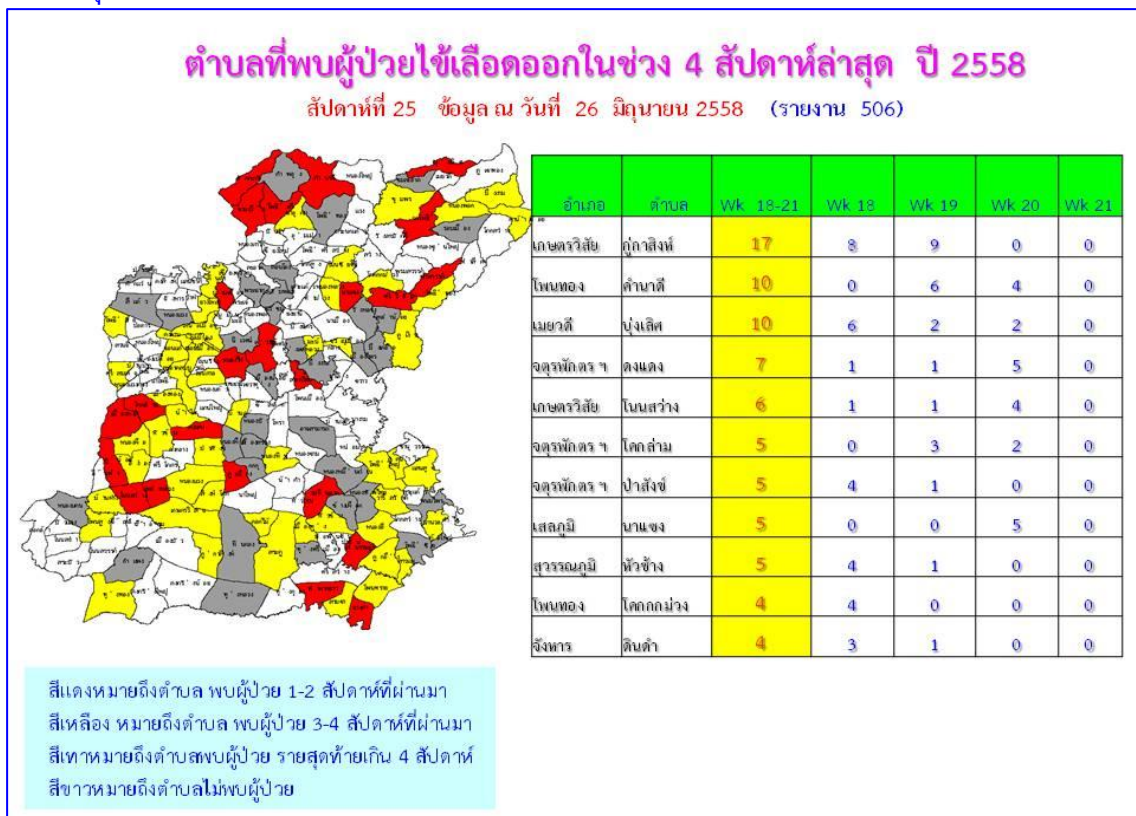
- อ.เกษตรวิสัย อัตราป่วย 69.14 ต่อแสน ปชก
- อ.สุวรรณภูมิ อัตราป่วย 65.28 ต่อแสน ปชก
- อ.จตุรพักตรพิมาน อัตราป่วย 60.77 ต่อแสน ปชก
- อ.เมยวดี อัตราป่วย 58.26 ต่อแสน ปชก
- อ.หนองฮี อัตราป่วย 40.15 ต่อแสน ปชก



ตารางที่ 4 อัตราป่วยโรคไข้เลือดออกรายตำบล 15 อันดับแรก จังหวัดร้อยเอ็ด
(1 มกราคม – 26 มิถุนายน 2558) เปรียบเทียบอัตราป่วยตั้งแต่ต้นปี และ ในช่วง 4 สัปดาห์ที่ผ่านมา

อัตราป่วยสะสมโรคไข้เลือดออกรายตำบล 15 อันดับแรก ตั้งแต่วันที่ 1 มกราคม – 26 มิถุนายน 2558					อัตราป่วยไข้เลือดออกรายตำบล 15 อันดับแรก ในช่วง 4 สัปดาห์ที่ผ่านมา ตั้งแต่วันที่ 31 พฤษภาคม - 26 มิถุนายน 2558				
ลำดับ	ตำบล	อำเภอ	อัตราป่วย*	จำนวนผู้ป่วย	ลำดับ	ตำบล	อำเภอ	อัตราป่วย*	จำนวนผู้ป่วย
1	กู่กาสิงห์	เกษตรวิสัย	428.04	40	1	บุงเลิศ	เมยวดี	205.09	10
2	เมืองทุ่ง	สุวรรณภูมิ	409.2	21	2	กู่กาสิงห์	เกษตรวิสัย	181.92	17
3	หัวช้าง	สุวรรณภูมิ	285.94	18	3	โนนสว่าง	เกษตรวิสัย	112.8	6
4	บุงเลิศ	เมยวดี	225.59	11	4	คำนาดี	โพนทอง	112.15	10
5	ห้วยหินลาด	สุวรรณภูมิ	181.69	10	5	นาแซง	เสลภูมิ	87.31	5
6	โนนสว่าง	เกษตรวิสัย	169.2	9	6	ป่าสังข์	จตุรพักตรพิมาน	82.41	5
7	เมืองทอง	เมือง	155.31	8	7	หัวช้าง	สุวรรณภูมิ	79.43	5
8	ป่าสังข์	จตุรพักตรพิมาน	148.34	9	8	ดงแดง	จตุรพักตรพิมาน	78.19	7
9	ดงแดง	จตุรพักตรพิมาน	134.05	12	9	โคกกกม่วง	โพนทอง	68.95	4
10	คำนาดี	โพนทอง	123.36	11	10	โคกล่าม	จตุรพักตรพิมาน	67.23	5
11	ดินด้า	จังหาร	122.77	9	11	เมืองทุ่ง	สุวรรณภูมิ	58.46	3
12	ทุ่งศรีเมือง	สุวรรณภูมิ	109.16	8	12	ดินด้า	จังหาร	54.56	4
13	โพนทราย	โพนทราย	107.41	7	13	กุดน้ำใส	พนมไพร	51.53	2
14	เมืองหงส์	จตุรพักตรพิมาน	107.08	8	14	เทอดไทย	ทุ่งเขาหลวง	43.08	2
15	กุดน้ำใส	พนมไพร	103.07	4	15	น้ำใส	จตุรพักตรพิมาน	40.45	2

หมายเหตุ * อัตราป่วยต่อประชากรแสนคน ที่มา : จากรายงาน 506



ตารางที่ 5 จำนวนผู้ป่วยโรคไข้เลือดออก รายอำเภอ จำแนกรายสัปดาห์ จังหวัดร้อยเอ็ด ปี 2558

อำเภอ	รวม สัปดาห์ที่ 1 - 25 (1 ม.ค.- 26 มิ.ย.58)	สัปดาห์ที่พบผู้ป่วย				
		wk 22 - 25	wk 22	wk 23	wk 24	wk 25
		31 พค - 26 มิย.	(31 พ.ค- 6 มิย.)	(7 - 13 มิย.)	(14 - 20 มิย)	(20 - 26 มิย.)
เมือง	37	15	6	9	0	0
เกษตรวิสัย	68	36	16	7	13	0
ปทุมรัตน์	2	2	1	1	0	0
จตุรพักตรพิมาน	49	27	7	8	6	6
ธวัชบุรี	12	4	1	0	2	1
พนมไพร	24	7	2	3	2	0
โพนทอง	21	18	4	7	4	3
โพธิ์ชัย	18	4	0	1	2	1
หนองพอก	6	5	0	1	4	0
เสลภูมิ	23	15	3	4	6	2
สุวรรณภูมิ	76	19	11	6	1	1
เมืองสรวง	7	3	2	0	0	1
โพนทราย	10	5	0	3	1	1
อาจสามารถ	6	1	0	1	0	0
เมยวดี	13	13	5	5	3	0
ศรีสมเด็จ	4	4	0	3	1	0
จังหาร	16	6	3	2	0	1
เชียงขวัญ	3	1	0	0	1	0
หนองฮี	10	5	1	2	1	1
ทุ่งเขาหลวง	5	3	1	0	1	1
รวมทั้งหมด	410	193	63	63	48	19

หมายเหตุ : จำนวนผู้ป่วยสัปดาห์สุดท้าย ยังได้รับรายงานไม่ครบถ้วน อาจมีการเปลี่ยนแปลงได้

ในช่วง 4 สัปดาห์ล่าสุด (31 พ.ค. - 26 มิ.ย.58) พบผู้ป่วย 193 ราย จาก 20 อำเภอ อำเภอที่มีรายงานผู้ป่วยสูงสุด คือ อ.เกษตรวิสัย 36 ราย รองลงมา คือ อ.จตุรพักตรพิมาน 27 ราย อ.สุวรรณภูมิ 19 ราย และ อ.โพนทอง 18 ราย

ตารางที่ 6 จำนวนผู้ป่วยไข้เลือดออก เดือนมกราคมรายอำเภอปี 2558 เปรียบเทียบกับปี 2557 และมาตรฐาน 5 ปี

อำเภอ	ผู้ป่วย ปี 2558						รวม	ปี 2557 (ม.ค.- มิ.ย.)	มาตรฐาน 5 ปี (ปี 2553 -2557) (ม.ค.- มิ.ย.)
	ม.ค.	ก.พ.	มี.ค.	เม.ย.	พ.ค.	มิ.ย.			
เมือง	1	3	6	1	15	11	37	11	85
- ในเขตเทศบาล	0	1	2	1	1	3	8	6	12
- นอกเขต	1	2	4	0	14	8	29	5	73
เกษตรวิสัย	0	1	0	2	37	28	68	4	45
ปทุมรัตน์	0	0	0	0	1	1	2	1	5
จตุรพักตรพิมาน	0	0	1	2	25	21	49	19	16
ธวัชบุรี	1	1	1	3	2	4	12	3	15
พนมไพร	1	0	3	3	12	5	24	5	13
โพนทอง	0	0	0	0	5	16	21	9	25
โพธิ์ชัย	0	0	3	5	6	4	18	3	13
หนองพอก	0	0	0	0	1	5	6	1	7
เสลภูมิ	0	0	1	1	8	13	23	6	55
สุวรรณภูมิ	4	1	2	22	36	11	76	16	44
เมืองสรวง	0	0	0	1	4	2	7	0	7
โพนทราย	1	0	0	4	0	5	10	0	11
อาจสามารถ	0	0	0	0	5	1	6	8	39
เมยวดี	0	0	0	0	4	9	13	2	3
ศรีสมเด็จ	0	0	0	0	0	4	4	5	10
จังหาร	0	0	3	1	8	4	16	0	3
เชียงขวัญ	0	0	2	0	0	1	3	6	14
หนองฮี	0	0	0	0	6	4	10	0	5
ทุ่งเขาหลวง	2	0	0	0	0	3	5	0	2
รวม	10	6	22	45	175	152	410	99	417

ที่มา : ข้อมูล ณ วันที่ 26 มิถุนายน 2558 (จากรายงาน 506)

อำเภอที่มีจำนวนผู้ป่วยมากกว่าค่ามาตรฐาน 5 ปี ในช่วงเวลาเดียวกัน (ม.ค.- มิ.ย.) จำนวน 9 อำเภอ คือ อ.เกษตรวิสัย อ.จตุรพักตรพิมาน อ.พนมไพร อ.โพธิ์ชัย อ.สุวรรณภูมิ อ.เมยวดี อ.จังหาร อ.หนองฮี และ อ.ทุ่งเขาหลวง

ตารางที่ 7 จำนวนผู้ป่วยและอัตราป่วยไข้เลือดออก รายอำเภอ จำแนกรายเดือน จ.ร้อยเอ็ด ปี 2558

อำเภอ	เดือน											รวม	อัตราป่วย (ต่อแสน)	
	ม.ค.	ก.พ.	มี.ค.	เม.ย.	พ.ค.	มิ.ย.	ก.ค.	ส.ค.	ก.ย.	ต.ค.	พ.ย.			ธ.ค.
เมือง	1	3	6	1	15	11							37	23.70
-ในเขตเทศบาล	0	1	2	1	1	3							8	23.15
-นอกเขต	1	2	4	0	14	8							29	23.85
เกษตรวิสัย	0	1	0	2	37	28							68	69.14
ปทุมรัตต์	0	0	0	0	1	1							2	3.73
จตุรพักตรพิมาน	0	0	1	2	25	21							49	60.77
ธวัชบุรี	1	1	1	3	2	4							12	17.55
พนมไพร	1	0	3	3	12	5							24	32.70
โพนทอง	0	0	0	0	5	16							21	19.47
โพธิ์ชัย	0	0	3	5	6	4							18	31.14
หนองพอก	0	0	0	0	1	5							6	9.13
เสลภูมิ	0	0	1	1	8	13							23	18.93
สุวรรณภูมิ	4	1	2	22	36	11							76	65.28
เมืองสรวง	0	0	0	1	4	2							7	30.18
โพนทราย	1	0	0	4	0	5							10	35.71
อาจสามารถ	0	0	0	0	5	1							6	8.05
เมยวดี	0	0	0	0	4	9							13	57.26
ศรีสมเด็จ	0	0	0	0	0	4							4	10.85
จังหาร	0	0	3	1	8	4							16	33.98
เสิงขี้	0	0	2	0	0	1							3	10.79
หนองฮี	0	0	0	0	6	4							10	40.15
ทุ่งเขาหลวง	2	0	0	0	0	3							5	21.15
รวมทั้งหมด	10	6	22	45	175	152							410	31.33

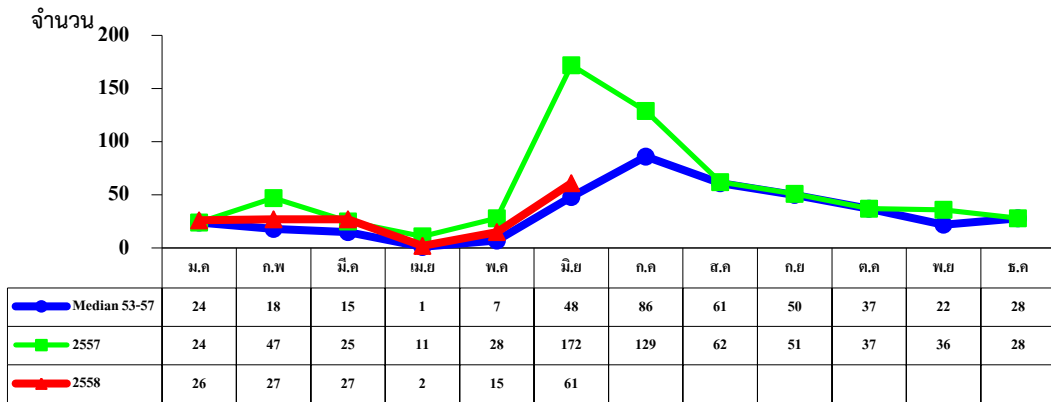
ข้อมูล ณ วันที่ 26 มิถุนายน 2558 (จากรายงาน 506)

ตารางที่ 8 พื้นที่เกิดโรคไข้เลือดออก และการควบคุมโรคภายใน generation ที่ 2 (ภายใน 28 วัน)

ลำดับ	อำเภอ	จำนวนผู้ป่วย (ราย)	พื้นที่การเกิดโรคไข้เลือดออก ปี 2558						
			ตำบล		หมู่บ้าน		จำนวน เหตุการณ์	การควบคุมโรค	
			ทั้งหมด	เกิด โรค	ทั้งหมด	เกิด โรค		ได้ภายใน gen 2	เกิด gen 2
1	เมือง	37	15	10	221	25	25	25	0
2	เกษตรวิสัย	68	13	9	174	21	21	19	2
3	ปทุมรัตต์	2	8	2	100	2	2	2	0
4	จตุรพักตรพิมาน	49	12	9	150	21	21	19	2
5	ธวัชบุรี	12	12	5	147	9	9	8	1
6	พนมไพร	24	13	9	160	15	15	15	0
7	โพนทอง	21	14	5	196	10	10	10	0
8	โพธิ์ชัย	18	9	5	112	15	15	15	0
9	หนองพอก	6	9	5	120	5	5	5	0
10	เสลภูมิ	23	18	11	235	17	17	17	0
11	สุวรรณภูมิ	76	15	9	199	25	25	17	8
12	เมืองสรวง	7	5	5	49	6	6	6	0
13	โพนทราย	10	5	4	57	5	5	4	1
14	อาจสามารถ	6	10	4	138	6	6	6	0
15	เมยวดี	13	4	3	43	5	5	5	0
16	ศรีสมเด็จ	4	8	2	82	2	2	2	0
17	จังหาร	16	8	3	110	9	9	8	1
18	เชียงขวัญ	3	6	3	66	3	3	3	0
19	หนองฮี	10	4	4	54	8	8	7	1
20	ทุ่งเขาหลวง	5	5	4	51	5	5	5	0
รวม		410	193	111	2464	214	214	198	16
			ร้อยละ	57.51	ร้อยละ	8.69		ร้อยละ	7.48

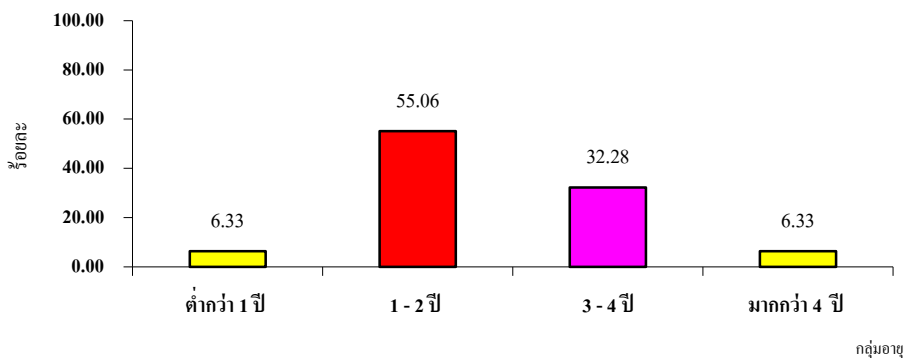
3.2 สถานการณ์โรคมือเท้าปาก จังหวัดร้อยเอ็ด ปี 2558 (Hand Foot Mouth Disease)

ตั้งแต่ 1 มกราคม 2558 – 26 มิถุนายน 2558 มีรายงานผู้ป่วยโรคมือเท้าปาก จำนวน 158 ราย อัตราป่วย 12.07 ต่อประชากรแสนคน จำนวนผู้ป่วยเดือนมกราคม – มิถุนายน 2558 ใกล้เคียงกับค่ามัธยฐาน 5 ปี และมีแนวโน้มเพิ่มสูงขึ้นในเดือนมิถุนายน



รูปที่ 4 จำนวนผู้ป่วยโรคมือ เท้าและปาก จำแนกรายเดือน ปี 2558 เปรียบเทียบ ปี 2557 และค่ามัธยฐานย้อนหลัง 5 ปี (พ.ศ. 2553 - 2557)

กลุ่มอายุที่พบผู้ป่วยสูงสุด คือ อายุ 1 - 2 ปี (ร้อยละ 55.06) รองลงมา คือ อายุ 3 - 4 ปี (ร้อยละ 32.28) และอายุน้อยกว่า 1 ปี (ร้อยละ 6.33)



รูปที่ 5 ร้อยละผู้ป่วยโรคมือเท้าปาก จำแนกตามกลุ่มอายุ จ.ร้อยเอ็ด ปี 2558

พบผู้ป่วยใน 17 อำเภอ อำเภอที่มีอัตราป่วยสูงสุด 3 อันดับต้นแรก คือ อ.เมยวดี รองลงมา คือ อ.หนองฮี อ.อาจสามารถ อ.หนองพอก และ อ.เมืองร้อยเอ็ด

ในเดือนมิถุนายน 2558 พบการระบาดเป็นกลุ่มก้อน 3 เหตุการณ์ ในศูนย์พัฒนาเด็กเล็ก 2 แห่ง ต.สะอาดสมบูรณ์ อ.เมืองร้อยเอ็ด (พบเชื้อ Enterovirus 71) และ ต.ขามเปี้ย อ.โพธิ์ชัย โรงเรียนอนุบาลเอกชน 1 แห่ง ต.กกโพธิ์ อ.หนองพอก

ปัจจัยเสี่ยงต่อการเกิดโรค : เด็กที่ป่วยไม่ได้หยุดเรียน การเล่นของเล่นร่วมกัน และ การใช้แก้วร่วมกัน

ตารางที่ 9 จำนวนผู้ป่วยและอัตราป่วยโรคมือเท้าปาก จำแนกรายเดือน จ.ร้อยเอ็ด ปี 2558

อำเภอ	เดือน												รวม	อัตราป่วย (ต่อแสน)
	ม.ค.	ก.พ.	มี.ค.	เม.ย.	พ.ค.	มิ.ย.	ก.ค.	ส.ค.	ก.ย.	ต.ค.	พ.ย.	ธ.ค.		
เมือง	8	2	1	0	4	20							35	22.42
เกษตรวิสัย	0	0	0	0	0	0							0	0.00
ปทุมรัตน์	0	0	0	0	0	0							0	0.00
จตุรพักตรพิมาน	1	1	4	0	1	0							7	8.68
ธวัชบุรี	0	3	1	0	1	0							5	7.31
พนมไพร	0	0	0	0	0	0							0	0.00
โพนทอง	1	1	2	0	2	5							11	10.20
โพธิ์ชัย	0	0	0	0	0	3							3	5.19
หนองพอก	0	2	2	0	0	11							15	22.84
เสลภูมิ	2	1	0	0	1	2							6	4.94
สุวรรณภูมิ	4	3	0	1	5	5							18	15.46
เมืองสรวง	1	0	0	0	0	0							1	4.31
โพนทราย	0	2	2	0	0	1							5	17.85
อาจสามารถ	2	5	12	0	1	4							24	32.21
เมยวดี	4	5	0	0	0	2							11	48.45
ศรีสมเด็จ	0	1	0	0	0	1							2	5.42
จังหาร	1	0	1	0	0	0							2	4.25
เชียงขวัญ	0	0	1	0	0	1							2	7.19
หนองฮี	2	1	1	1	0	4							9	36.14
ทุ่งเขาหลวง	0	0	0	0	0	2							2	8.46
รวมทั้งหมด	26	27	27	2	15	61							158	12.07

ที่มา : ข้อมูล ณ วันที่ 26 มิถุนายน 2558 (จากรายงาน 506)

ขณะนี้เข้ากำลังสู่ช่วงฤดูฝน ซึ่งเป็นฤดูกาลระบาดของโรคมือเท้าปาก (เดือนมิถุนายนถึงเดือนสิงหาคม) จึงขอความให้ทุกพื้นที่ ประสานความร่วมมือหน่วยงานที่เกี่ยวข้อง เร่งรัดดำเนินการเฝ้าระวังป้องกัน ควบคุมโรคมือเท้าปาก อย่างเข้มข้นในศูนย์พัฒนาเด็กเล็ก สถานศึกษาและชุมชน ตามมาตรการและแนวทาง ของกระทรวงสาธารณสุข

1. เร่งรัดมาตรการเฝ้าระวัง ป้องกัน และควบคุมโรค ตามแนวทางการดำเนินงานป้องกัน ควบคุมการระบาดของโรคมือ เท้า ปาก สำหรับเจ้าหน้าที่สาธารณสุข

2. ให้ดำเนินงานที่เข้มข้นใน 2 มาตรการ คือ

2.1 ให้ควบคุมป้องกันการแพร่ระบาดโดยเร็วที่สุด โดยประสานงานกับโรงเรียนอนุบาล โรงเรียนประถมศึกษา และศูนย์เด็กเล็กที่อยู่ในพื้นที่เน้นเรื่องการทำมาสะอาดป้องกันการแพร่เชื้อ กิจกรรมรณรงค์ทำความสะอาดในศูนย์เด็กเล็กและสถานศึกษา เพื่อป้องกันโรคมือ เท้า ปาก รวมทั้งให้มีการคัดกรอง เด็กนักเรียน หากพบเด็กป่วยขอให้หยุดเรียนและกลับไปพักที่บ้าน ให้เน้นการล้างมือ กินอาหารที่สุกใหม่ และร้อน

2.2 การดูแลรักษาผู้ป่วยเพื่อป้องกันการเสียชีวิตให้ได้มากที่สุด โดยเน้นย้ำผู้ปกครอง ทุกคน หากพบเด็กมีไข้สูง 2 วัน ซึมลงหรืออาเจียน ให้รีบไปพบแพทย์ทันที

3. รพ.ทุกแห่ง ให้ดำเนินการตามแนวทางการดำเนินงานป้องกันควบคุมการระบาดของโรค มือ เท้า ปาก สำหรับแพทย์ และขอให้กำชับแพทย์ในสถานพยาบาลในพื้นที่ให้ระมัดระวังภาวะแทรกซ้อน รุนแรงของโรค เช่น ภาวะปอดบวมน้ำในเด็กเล็ก อาการทางระบบประสาท โดยเฉพาะอย่างยิ่ง ผู้ป่วยที่อาจ ไม่มาด้วยอาการตุ่มที่ปาก หรือฝ่ามือ ฝ่าเท้า

4. การประชาสัมพันธ์ในทุกช่องทาง เพื่อให้ความรู้เรื่องโรคมือเท้าปาก แก่สถานศึกษา ศูนย์ เด็กเล็ก ให้มีส่วนร่วมในการป้องกันควบคุมโรค เน้นการแยกเด็กป่วย ให้หยุดเรียนอยู่บ้าน การทำความสะอาด พื้นผิวที่เด็กสัมผัสด้วยน้ำยาที่มีส่วนผสมของน้ำยาฟอกขาว อย่างถูกวิธี

สามารถติดตามสถานการณ์และ download แนวทางการดำเนินงาน ได้ที่เว็บไซต์สำนัก โรคติดต่ออุบัติใหม่ <http://beid.ddc.moph.go.th>

"ความสะอาด....หัวใจสำคัญในการป้องกันโรคมือ เท้า ปาก"

การป้องกันโรค

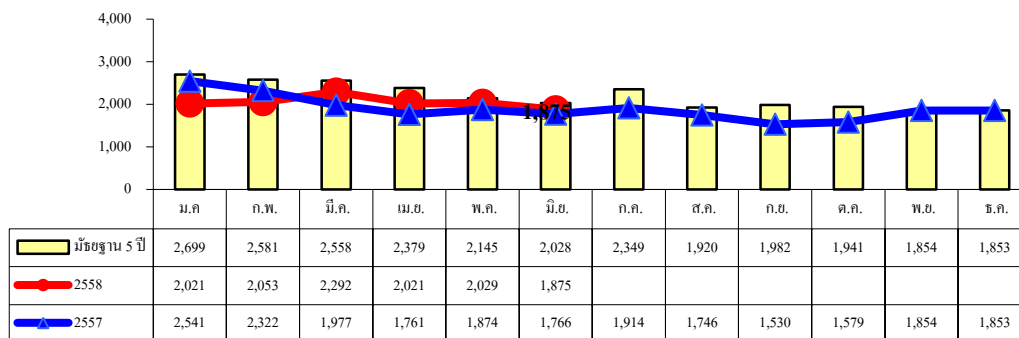
 <p>ดูแล</p> <ul style="list-style-type: none">รักษาความสะอาดสุขอนามัยส่วนบุคคลล้างมือ ฟอกสบู่ให้สะอาด ก่อนรับประทานอาหาร และหลังขับถ่ายทุกครั้งใช้ช้อนกลางในการรับประทานอาหาร ไม่ใช้แก้วน้ำ หลอดดูดช้อน ชวนคม ร่วมกับผู้อื่น	 <p>หลีกเลี่ยง</p> <ul style="list-style-type: none">การคลุกคลี ใกล้ชิดกับผู้ป่วยแยกเด็กป่วยออกจากเด็กปกติ และให้หยุดเรียนจนกว่าจะหายป่วยนำทารกและเด็กเล็กไปในสถานที่แออัด หรือที่ๆ เด็กอยู่ร่วมกันจำนวนมาก หรือเล่นของเล่น ร่วมกันในที่สาธารณะ ในช่วงที่มีการระบาด	 <p>ทำความสะอาด</p> <ul style="list-style-type: none">ผู้ดูแลเด็กต้องตัดเล็บให้สั้น หนึ่มล้างมือบ่อยๆล้างมือให้สะอาดโดยเร็วเมื่อเช็ดน้ำมูก น้ำลาย หรือเปลี่ยนผ้าอ้อม เสื้อผ้าที่เปื้อนอุจจาระพื้น เครื่องใช้ หรือของเล่นเด็ก ที่อาจปนเปื้อนเชื้อโรคอย่างสม่ำเสมอ	 <p>ไปพบแพทย์</p> <ul style="list-style-type: none">ควรพาเด็กป่วย ไปพบแพทย์ หากมีไข้สูง และสงสัยว่าจะเป็นโรค มือ เท้า ปากให้ข้อมูลแก่แพทย์ผู้ทำการรักษา หากมีเด็กหรือข้างป่วยด้วยโรค มือ เท้า ปาก
---	---	--	--

3

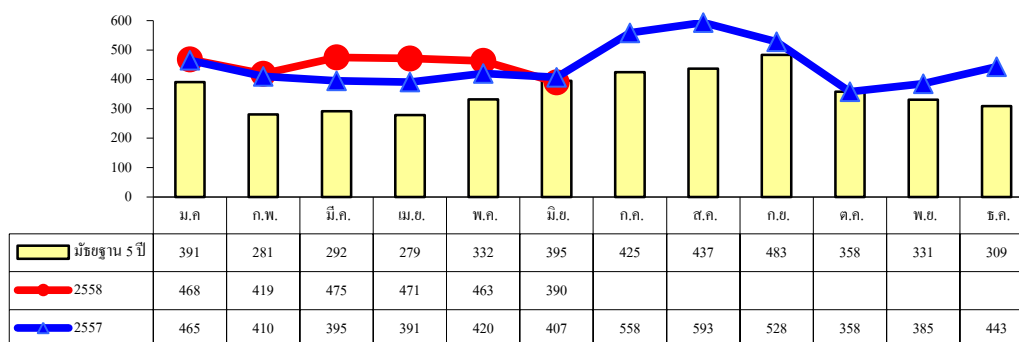
3.3 สถานการณ์โรคอุจจาระร่วงและอาหารเป็นพิษ จังหวัดร้อยเอ็ด ปี 2558

ตั้งแต่ 1 มกราคม - 26 มิถุนายน 2558 มีรายงานผู้ป่วยโรคอุจจาระร่วงเฉียบพลัน จำนวน 12,291 ราย อัตราป่วยเท่ากับ 939.27 ต่อแสนประชากร โรคอาหารเป็นพิษ จำนวน 2,686 ราย อัตราป่วย เท่ากับ 205.26 ต่อแสนประชากร

จำนวนผู้ป่วยโรคอุจจาระร่วง ปี 2558 ในเดือนมกราคม - มิถุนายน ใกล้เคียงกับปี 2557 และค่ามัธยฐาน 5 ปี สำหรับโรคอาหารเป็นพิษ จำนวนผู้ป่วยเดือนมกราคม - มิถุนายน 2558 จำนวนผู้ป่วยมากกว่าปี 2557 และค่ามัธยฐาน 5 ปี



รูปที่ 6 จำนวนผู้ป่วยโรคอุจจาระร่วง จำแนกรายเดือน ปี 2558 เปรียบกับปี 2557 และมัธยฐาน 5 ปี



รูปที่ 7 จำนวนผู้ป่วยโรคอาหารเป็นพิษ จำแนกรายเดือน ปี 2558 เปรียบกับปี 2557 และมัธยฐาน 5 ปี

ตารางที่ 10 จำนวนผู้ป่วยและอัตราป่วยโรคอุจจาระร่วง จังหวัดร้อยเอ็ด ปี 2558

อำเภอ	เดือน											รวม	อัตราป่วย (ต่อแสน)	
	ม.ค.	ก.พ.	มี.ค.	เม.ย.	พ.ค.	มิ.ย.	ก.ค.	ส.ค.	ก.ย.	ต.ค.	พ.ย.			ธ.ค.
เมือง	84	94	129	91	90	212							700	448.34
เกษตรวิสัย	194	186	154	193	166	177							1,070	1,088.01
ปทุมรัตน์	42	51	47	35	58	56							289	538.37
จตุรพักตรพิมาน	174	180	220	185	214	164							1,137	1,410.01
ธวัชบุรี	75	85	89	75	72	96							492	719.58
พนมไพร	115	116	166	146	124	140							807	1,099.54
โพนทอง	215	197	249	229	205	178							1,273	1,180.14
โพธิ์ชัย	64	67	62	83	54	42							372	643.60
หนองพอก	68	86	75	52	79	59							419	637.91
เสลภูมิ	320	314	398	301	277	230							1,840	1,514.22
สุวรรณภูมิ	157	144	179	206	189	99							974	836.59
เมืองสรวง	29	18	23	26	28	26							150	646.64
โพนทราย	41	45	55	45	42	35							263	939.12
อาจสามารถ	111	120	130	100	131	117							709	951.63
เมยวดี	43	77	69	39	54	52							334	1,471.11
ศรีสมเด็จ	77	67	52	59	69	55							379	1,027.96
จังหาร	51	50	54	50	41	33							279	592.55
เชียงขวัญ	47	39	37	37	40	37							237	852.46
หนองฮี	60	80	52	33	49	45							319	1,280.87
ทุ่งเขาหลวง	54	37	52	36	47	22							248	1,048.94
รวมทั้งหมด	2,021	2,053	2,292	2,021	2,029	1,875							12,291	939.27

ที่มา : ข้อมูล ณ วันที่ 26 มิถุนายน 2558 (จากรายงาน 506)

ตารางที่ 11 จำนวนผู้ป่วยและอัตราป่วยโรคอาหารเป็นพิษ จังหวัดร้อยเอ็ด ปี 2558

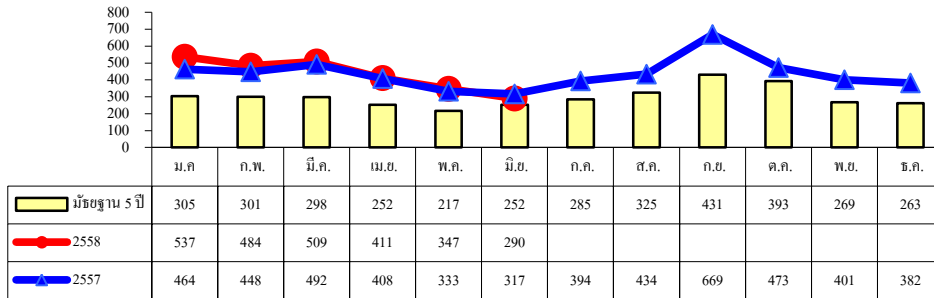
อำเภอ	เดือน											รวม	อัตราป่วย (ต่อแสน)	
	ม.ค.	ก.พ.	มี.ค.	เม.ย.	พ.ค.	มิ.ย.	ก.ค.	ส.ค.	ก.ย.	ต.ค.	พ.ย.			ธ.ค.
เมือง	50	40	42	27	32	47							238	152.43
เกษตรวิสัย	56	42	62	78	49	45							332	337.59
ปทุมรัตต์	37	55	48	51	50	51							292	543.95
จตุรพักตรพิมาน	15	12	19	10	33	17							106	131.45
ธวัชบุรี	41	41	35	30	26	36							209	305.68
พนมไพร	18	17	7	9	12	4							67	91.29
โพนทอง	32	27	27	29	21	21							157	145.55
โพธิ์ชัย	63	42	66	79	57	40							347	600.35
หนองพอก	33	27	43	53	53	33							242	368.44
เสลภูมิ	26	30	31	31	51	34							203	167.06
สุวรรณภูมิ	36	35	26	24	27	11							159	136.57
เมืองสรวง	2	8	6	2	5	5							28	120.71
โพนทราย	9	3	8	7	6	5							38	135.69
อาจสามารถ	10	12	16	21	15	22							96	128.85
เมยวดี	1	2	2	2	2	1							10	44.05
ศรีสมเด็จ	0	0	3	1	3	1							8	21.70
จังหาร	8	12	15	5	7	5							52	110.44
เชียงขวัญ	6	2	6	3	3	6							26	93.52
หนองฮี	8	8	3	4	5	1							29	116.44
ทุ่งเขาหลวง	17	4	10	5	6	5							47	198.79
รวมทั้งหมด	468	419	475	471	463	390							2,686	205.26

ที่มา : ข้อมูล ณ วันที่ 26 มิถุนายน 2558 (จากรายงาน 506)

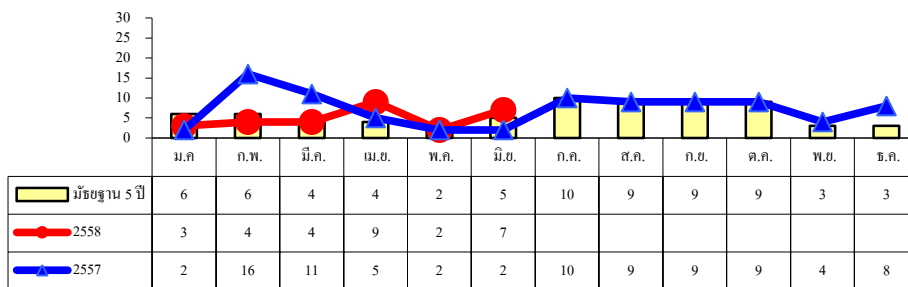
3.4 สถานการณ์โรคปอดบวมและไข้หวัดใหญ่จังหวัดร้อยเอ็ด ปี 2558

ตั้งแต่ 1 มกราคม - 26 มิถุนายน 2558 มีรายงานผู้ป่วยผู้ป่วยโรคปอดบวม 2,578 ราย อัตราป่วยเท่ากับ 197.01 ต่อประชากรแสนคน โรคไข้หวัดใหญ่ 29 ราย อัตราป่วย 2.22 ต่อประชากรแสนคน จำนวนผู้ป่วยปอดบวม เดือนมกราคม - มิถุนายน 2558 มากกว่าค่ามัธยฐาน 5 ปี ในช่วงเวลาเดียวกัน ส่วนโรคไข้หวัดใหญ่ จำนวนผู้ป่วยมีแนวโน้มเพิ่มสูงขึ้นในเดือนเมษายนเป็นต้นมา

ในช่วงเดือนมิถุนายน 2558 ไม่พบการระบาดเป็นกลุ่มก้อน



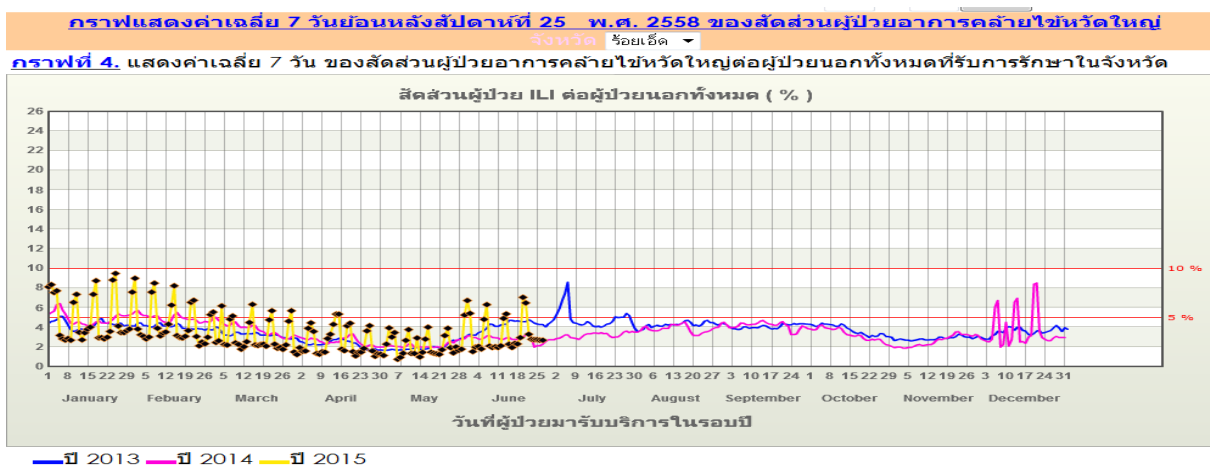
รูปที่ 8 จำนวนผู้ป่วยโรคปอดบวม รายเดือน ปี 2557 -2558 และมัธยฐาน 5 ปี จ.ร้อยเอ็ด



รูปที่ 9 จำนวนผู้ป่วยโรคไข้หวัดใหญ่ รายเดือน ปี 2557 -2558 และมัธยฐาน 5 ปี จ.ร้อยเอ็ด

การเฝ้าระวังผู้ป่วยกลุ่มอาการคล้ายไข้หวัดใหญ่ (ILI) จังหวัดร้อยเอ็ด

ผลการเฝ้าระวังผู้ป่วยกลุ่มอาการคล้ายไข้หวัดใหญ่ผู้ป่วยนอก ของโรงพยาบาลทั่วไปและโรงพยาบาลชุมชน จังหวัดร้อยเอ็ด จำนวน 17 แห่ง ในปี 2558 พบว่า สัดส่วน ILI ในภาพรวมของจังหวัด ตั้งแต่สัปดาห์ที่ 1 - 25 น้อยกว่าร้อยละ 5



รูปที่ 10 สัดส่วนผู้ป่วยอาการคล้ายไข้หวัดใหญ่ (ILI) ที่รับการรักษาในโรงพยาบาล จ.ร้อยเอ็ด ปี 2556 - 2558

ตารางที่ 12 จำนวนผู้ป่วยและอัตราป่วยโรคปอดบวม จังหวัดร้อยเอ็ด ปี 2557

อำเภอ	เดือน												รวม	อัตราป่วย (ต่อแสน)
	ม.ค.	ก.พ.	มี.ค.	เม.ย.	พ.ค.	มิ.ย.	ก.ค.	ส.ค.	ก.ย.	ต.ค.	พ.ย.	ธ.ค.		
เมือง	91	86	90	53	42	55							417	267.08
เกษตรวิสัย	36	38	21	46	29	20							190	193.20
ปทุมรัตน์	22	20	15	14	20	16							107	199.33
จตุรพักตรพิมาน	44	61	58	52	44	28							287	355.91
ธวัชบุรี	31	24	27	32	20	20							154	225.24
พนมไพร	25	18	28	14	19	10							114	155.33
โพนทอง	34	20	31	26	17	10							138	127.93
โพธิ์ชัย	14	20	15	7	8	11							75	129.76
หนองพอก	10	24	16	12	19	19							100	152.25
เสลภูมิ	73	41	74	38	35	36							297	244.41
สุวรรณภูมิ	53	33	35	36	24	8							189	162.34
เมืองสรวง	11	10	12	8	5	7							53	228.48
โพนทราย	9	7	6	10	6	13							51	182.11
อาจสามารถ	10	9	15	8	11	6							59	79.19
เมยวดี	2	14	8	1	6	5							36	158.56
ศรีสมเด็จ	11	4	9	14	11	8							57	154.60
จังหาร	27	24	13	17	8	9							98	208.13
เชียงขวัญ	16	9	16	11	11	3							66	237.39
หนองฮี	12	9	11	2	4	2							40	160.61
ทุ่งเขาหลวง	6	13	9	10	8	4							50	211.48
รวมทั้งหมด	537	484	509	411	347	290							2,578	197.01

ที่มา : ข้อมูล ณ วันที่ 26 มิถุนายน 2558 (จากรายงาน 506)

ตารางที่ 13 จำนวนผู้ป่วยและอัตราป่วยโรคไข้หวัดใหญ่ จังหวัดร้อยเอ็ด ปี 2558

อำเภอ	เดือน											รวม	อัตราป่วย (ต่อแสน)	
	ม.ค.	ก.พ.	มี.ค.	เม.ย.	พ.ค.	มิ.ย.	ก.ค.	ส.ค.	ก.ย.	ต.ค.	พ.ย.			ธ.ค.
เมือง	1	2	4	0	1	1							9	5.76
เกษตรวิสัย	2	2	0	5	0	1							10	10.17
ปทุมรัตต์	0	0	0	1	0	1							2	3.73
จตุรพักตรพิมาน	0	0	0	0	0	1							1	1.24
ธวัชบุรี	0	0	0	0	0	0							0	0.00
พนมไพร	0	0	0	0	0	0							0	0.00
โพนทอง	0	0	0	0	0	0							0	0.00
โพธิ์ชัย	0	0	0	0	1	0							1	1.73
หนองพอก	0	0	0	1	0	0							1	1.52
เสลภูมิ	0	0	0	0	0	2							2	1.65
สุวรรณภูมิ	0	0	0	1	0	0							1	0.86
เมืองสรวง	0	0	0	1	0	0							1	4.31
โพนทราย	0	0	0	0	0	0							0	0.00
อาจสามารถ	0	0	0	0	0	0							0	0.00
เมยวดี	0	0	0	0	0	0							0	0.00
ศรีสมเด็จ	0	0	0	0	0	1							1	2.71
จังหาร	0	0	0	0	0	0							0	0.00
เชียงขวัญ	0	0	0	0	0	0							0	0.00
หนองฮี	0	0	0	0	0	0							0	0.00
ทุ่งเขาหลวง	0	0	0	0	0	0							0	0.00
รวมทั้งหมด	3	4	4	9	2	7							29	2.22

ที่มา : ข้อมูล ณ วันที่ 26 มิถุนายน 2558 (จากรายงาน 506)

ตารางที่ 14 สัดส่วนผู้ป่วยอาการคล้ายไข้หวัดใหญ่ (ILI) ต่อผู้ป่วยนอกทั้งหมด ของโรงพยาบาลทั่วไป และโรงพยาบาลชุมชน จังหวัดร้อยเอ็ด จำแนกรายสัปดาห์ เดือน มิถุนายน 2558

โรงพยาบาล	สัดส่วนผู้ป่วย ILI ต่อผู้ป่วยนอกทั้งหมด (ร้อยละ)				หมายเหตุ
	สัปดาห์ที่ 21 (24 - 30 พ.ค.)	สัปดาห์ที่ 22 (31 พ.ค.- 6 มิย.)	สัปดาห์ที่ 23 (7 - 13 มิย.)	สัปดาห์ที่ 24 (14 - 20 มิย.)	
1. รพ.ร้อยเอ็ด	1.15	1.71	1.55	1.58	
2.รพ.เกษตรวิสัย	1.88	1.78	1.89	1.82	
3. รพ.ปทุมรัตน์	1.13	1.37	0.67	1.82	
4.รพ.จตุรพักตร ๓	3.26	3.37	3.92	3.54	
5. รพ.ธวัชบุรี	3.28	4.38	3.26	3.54	
6. รพ.พนมไพร	1.09	2.49	1.84	1.77	
7. รพ.โพนทอง	3.44	3.35	3.21	3.97	
8. รพ.โพธิ์ชัย	3.99	3.77	3.29	4.13	
9. รพ.หนองพอก	0.00	0.40	0.56	0.51	
10.รพ.เสลภูมิ	1.36	2.02	2.09	2.52	
11.รพ.สุวรรณภูมิ	1.78	1.91	2.50	**	
12. รพ.เมืองสรวง	2.74	2.80	3.06	5.0	
13. รพ.โพนทราย	2.31	4.07	3.71	5.37	
14.รพ.อาจสามารถ	2.89	3.24	3.90	4.51*	
15. รพ.เมยวดี	3.08	3.30	7.14	10.31	
16. รพ.ศรีสมเด็จ	5.70	3.41	4.65	6.43	
17. รพ.จังหาร	4.27	5.37	4.43	5.30	
ภาพรวมทั้งจังหวัด	2.10	2.46	2.53	2.96	

หมายเหตุ ** ยังมาบันทึกข้อมูล * บันทึกไม่ครบทุกวัน

สัดส่วนผู้ป่วย ILI น้อยกว่า 5 % สถานการณ์ปกติ

สัดส่วนผู้ป่วย ILI 5 - 10 % มีแนวโน้มเพิ่มขึ้น

สรุปสถานการณ์สัดส่วนผู้ป่วยอาการคล้ายไข้หวัดใหญ่ รายงานบริการ				
ภาพรวม จังหวัด ร้อยเอ็ด จากจำนวนสถานพยาบาลทั้งสิ้น 17 แห่ง				
ประจำสัปดาห์ที่ 24 พ.ศ. 2558 [2015-06-14]				
สัญญาณเตือน	หน่วยบริการสาธารณสุข (จำนวนวันที่รายงาน)	สัดส่วนหน่วยบริการ (%)	สรุปสถานการณ์ จังหวัด	
ระบบยังไม่ได้รับข้อมูล /ขาดข้อมูล	45011070 รพ.สุวรรณภูมิ(0) 45011073 รพ.อาจสามารถ(2)	11.76	(2) แนวโน้มเพิ่มขึ้นบางพื้นที่	
สถานการณ์ปกติ (สัดส่วนผู้ป่วย ILI < 5%)	45010708 รพ.ร้อยเอ็ด(7) 45011061 รพ.เกษตรวิสัย(7) 45011062 รพ.ปทุมรัตน์(7) 45011063 รพ.จตุรพักตรพิมาน(7) 45011064 รพ.ธวัชบุรี(7) 45011065 รพ.พนมไพร(7) 45011066 รพ.โพนทอง(7) 45011067 รพ.โพธิ์ชัย(7) 45011068 รพ.หนองพอก(7) 45011069 รพ.เสลภูมิ(7)	58.82		
แนวโน้มเพิ่มขึ้น (สัดส่วนผู้ป่วย ILI 5 - 10 %)	45011071 รพ.เมืองสรวง(7) 45011072 รพ.โพนทราย(7) 45011075 รพ.ศรีสมเด็จ(7) 45011076 รพ.จังหาร(7)	23.53		
พิจารณามาตรการฉุกเฉิน (สัดส่วนผู้ป่วย ILI > 10 %)	45011074 รพ.เมยวดี(7)	5.88		
สรุป :สัดส่วนหน่วยบริการขาดส่งข้อมูล : 11.76% ส่งข้อมูล 88.24% ข้อมูลสามารถดำเนินการวิเคราะห์สถานการณ์แผนที่				

3.5 สถานการณ์โรคเลปโตสไปโรซิสจังหวัดร้อยเอ็ด ปี 2558

ตั้งแต่ 1 มกราคม- 26 มิถุนายน 2558 มีรายงานผู้ป่วยด้วยโรคเลปโตสไปโรซิส จำนวน 24 ราย ไม่มีเสียชีวิต อัตราป่วยเท่ากับ 1.83 ต่อแสนประชากร

พบผู้ป่วยใน 7 อำเภอ อำเภอที่มีอัตราป่วยสูงสุด คือ อ.หนองฮี รองลงมา คือ อ.เกษตรวิสัย และ อ.ปทุมรัตต์

ตารางที่ 15 จำนวนผู้ป่วยโรคเลปโตสไปโรซิส จำแนกรายเดือน ปี 2558

อำเภอ	เดือน												รวม	อัตราป่วย (ต่อแสน)
	ม.ค.	ก.พ.	มี.ค.	เม.ย.	พ.ค.	มิ.ย.	ก.ค.	ส.ค.	ก.ย.	ต.ค.	พ.ย.	ธ.ค.		
เมือง	0	0	0	0	0	0							0	0.00
-ในเขตเทศบาล	0	0	0	0	0	0							0	0.00
-นอกเขต	0	0	0	0	0	0							0	0.00
เกษตรวิสัย	1	4	3	0	0	1							9	9.15
ปทุมรัตต์	1	1	0	1	0	0							3	5.59
จตุรพักตรพิมาน	0	0	1	0	1	1							3	3.72
ธวัชบุรี	0	0	0	0	0	0							0	0.00
พนมไพร	0	0	0	0	0	0							0	0.00
โพนทอง	0	0	0	0	0	0							0	0.00
โพธิ์ชัย	0	0	0	0	0	0							0	0.00
หนองพอก	0	0	0	1	2	0							3	4.57
เสลภูมิ	0	0	0	0	1	0							1	0.82
สุวรรณภูมิ	1	0	0	1	0	0							2	1.72
เมืองสรวง	0	0	0	0	0	0							0	0.00
โพนทราย	0	0	0	0	0	0							0	0.00
อาจสามารถ	0	0	0	0	0	0							0	0.00
เมยวดี	0	0	0	0	0	0							0	0.00
ศรีสมเด็จ	0	0	0	0	0	0							0	0.00
จังหาร	0	0	0	0	0	0							0	0.00
เสิงสาง	0	0	0	0	0	0							0	0.00
หนองฮี	0	0	0	0	3	0							3	12.05
ทุ่งเขาหลวง	0	0	0	0	0	0							0	0.00
รวมทั้งหมด	3	5	4	3	7	2							24	1.83

ที่มา : ข้อมูล ณ วันที่ 26 มิถุนายน 2558 (จากรายงาน 506)

3.6 สถานการณ์โรคสครับไทฟัสจังหวัดร้อยเอ็ด ปี 2558

ตั้งแต่ 1 มกราคม- 26 มิถุนายน 2558 มีรายงานผู้ป่วยด้วยโรคสครับไทฟัส จำนวน 64 ราย ไม่มีเสียชีวิต อัตราป่วยเท่ากับ 4.89 ต่อแสนประชากร

พบผู้ป่วยใน 14 อำเภอ อำเภอที่มีอัตราป่วยสูงสุด คือ อ.หนองฮี รองลงมา คือ อ.ทุ่งเขาหลวง และ อ.ปทุมรัตต์

ตารางที่ 16 จำนวนผู้ป่วยโรคสครับไทฟัส จำแนกรายเดือน ปี 2558

อำเภอ	เดือน												รวม	อัตราป่วย (ต่อแสน)
	ม.ค.	ก.พ.	มี.ค.	เม.ย.	พ.ค.	มิ.ย.	ก.ค.	ส.ค.	ก.ย.	ต.ค.	พ.ย.	ธ.ค.		
เมือง	1	0	0	0	0	0							1	0.64
เกษตรวิสัย	0	7	0	0	1	2							10	10.17
ปทุมรัตต์	0	2	0	0	0	4							6	11.18
จตุรพักตรพิมาน	1	0	0	1	0	1							3	3.72
ธวัชบุรี	0	1	0	0	0	0							1	1.46
พนมไพร	4	3	1	0	0	0							8	10.90
โพนทอง	0	0	0	1	0	0							1	0.93
โพธิ์ชัย	0	0	0	0	0	0							0	0.00
หนองพอก	0	0	2	0	1	0							3	4.57
เสลภูมิ	2	2	0	0	0	2							6	4.94
สุวรรณภูมิ	3	2	1	2	0	0							8	6.87
เมืองสรวง	0	0	0	0	0	0							0	0.00
โพนทราย	0	0	0	0	0	0							0	0.00
อาจสามารถ	2	2	1	0	0	0							5	6.71
เมยวดี	0	0	0	0	0	0							0	0.00
ศรีสมเด็จ	0	0	0	0	0	0							0	0.00
จังหาร	0	0	0	0	0	0							0	0.00
เชียงขวัญ	0	1	0	0	0	0							1	3.60
หนองฮี	1	3	3	0	0	1							8	32.12
ทุ่งเขาหลวง	1	0	1	0	0	1							3	12.69
รวมทั้งหมด	15	23	9	4	2	11							64	4.89

ที่มา : ข้อมูล ณ วันที่ 26 มิถุนายน 2558 (จากรายงาน 506)

3.7 สถานการณ์โรคเมลิออยโดซิสจังหวัดร้อยเอ็ด ปี 2558

ตั้งแต่ 1 มกราคม- 26 มิถุนายน 2558 มีรายงานผู้ป่วยด้วยโรคเมลิออยโดซิส จำนวน 147 ราย ไม่มีเสียชีวิต อัตราป่วยเท่ากับ 11.23 ต่อแสนประชากร

พบผู้ป่วยใน 19 อำเภอ อำเภอที่มีอัตราป่วยสูงสุด คือ อ.หนองพอก รองลงมา คือ อ.เกษตรวิสัย และ อ.ปทุมรัตต์

ตารางที่ 17 จำนวนผู้ป่วยโรคเมลิออยโดซิส จำแนกรายเดือน ปี 2558

อำเภอ	เดือน												รวม	อัตราป่วย (ต่อแสน)
	ม.ค.	ก.พ.	มี.ค.	เม.ย.	พ.ค.	มิ.ย.	ก.ค.	ส.ค.	ก.ย.	ต.ค.	พ.ย.	ธ.ค.		
เมือง	1	2	3	5	7	2							20	12.81
เกษตรวิสัย	4	1	7	7	4	1							24	24.40
ปทุมรัตต์	1	1	1	2	1	2							8	14.90
จตุรพักตรพิมาน	1	0	3	2	1	2							9	11.16
ธวัชบุรี	1	2	2	0	1	1							7	10.24
พนมไพร	1	0	1	0	5	0							7	9.54
โพนทอง	2	2	1	0	1	0							6	5.56
โพธิ์ชัย	0	3	2	1	2	0							8	13.84
หนองพอก	2	4	4	3	7	2							22	33.49
เสลภูมิ	1	2	1	1	1	1							7	5.76
สุวรรณภูมิ	2	2	2	3	2	1							12	10.31
เมืองสรวง	0	0	0	0	1	0							1	4.31
โพนทราย	0	0	0	0	0	0							0	0.00
อาจสามารถ	0	0	0	2	0	1							3	4.03
เมยวดี	0	0	0	1	0	0							1	4.40
ศรีสมเด็จ	0	0	1	0	1	0							2	5.42
จังหาร	0	0	1	0	3	1							5	10.62
เชียงขวัญ	0	0	0	0	0	1							1	3.60
หนองฮี	0	2	0	0	0	0							2	8.03
ทุ่งเขาหลวง	1	1	0	0	0	0							2	8.46
รวมทั้งหมด	17	22	29	27	37	15							147	11.23

ที่มา : ข้อมูล ณ วันที่ 26 มิถุนายน 2558 (จากรายงาน 506)